

INTEGRARE / DEZINTEGRARE CULTURALĂ ȘI EDUCAȚIONALĂ A ABSOLVENȚILOR DE LICEU

CULTURAL AND EDUCATIONAL INTEGRATION/DISINTEGRATION OF THE HIGH SCHOOL GRADUATES

Regis ROMAN

**Catedra de Științe Politice și Administrative, Universitatea de Vest „Vaile Goldiș” din Arad
Facultatea de Științe Umaniste, Politice și Administrative**

Tel: 0040-257-282324

E.mail: regis_roman@yahoo.com

ABSTRACT

This paper presents a quantitative research study among high school graduates. The survey was made during the 2007-2008 school year and it used a questionnaire applied to a representative sample of high school graduate students from nine Arad high schools. The data were collected using a closed ended questionnaire, part of a wider project initiated by ProDemocrația Foundation in collaboration with Western University „Vasile Goldiș” Arad and „Aurel Vlaicu” University Arad. The purposes of this survey were to point out the high school graduates’ intentions towards their future education. The paper presents the questionnaire design, the survey’s methodology and the results regarding students’ intentions. The final results and the statistical analysis presents students’ intentions whether continuing their education or not and the choice they make in choosing universities from Romania, E.U., U.S.A., the choice they make regarding their professional orientation, the universities programmes they intend to follow, their desire of being active persons in Romania or in other countries.

Key words: social mobility, study, students, young peopels, collegium, Romanian university regions, EU university regions, quantitative methods, questionnaire

Introducere

Lucrarea de față se bazează pe un studiu de natură cantitativă aplicat absolvenților de liceu în anul școlar 2007-2008 prin aplicarea unui chestionar la un eșantion reprezentativ de elevi din ultimii doi ani terminali, în nouă licee din municipiul Arad. Datele au fost colectate de la un eșantion de elevi, prin aplicarea unui sondaj de opinie predefinit și standardizat în cadrul unui proiect inițiat de Fundația ProDemocrația, filiala Arad în colaborare cu cele două universități arădene. Studiul propus de noi este unul constatativ și a fost realizat pentru descoperirea intențiilor pe care absolvenții de liceu le au la finalizarea acestora. Prezentăm designul chestionarelor precum și constatările realizate atât în ceea ce îi privește pe elevii din clasele a XI-a, cât și în cazul elevilor din clasele a XII-a. Interpretările și analizele statistice descriu intențiile în ceea ce privește continuarea sau nu a studiilor, alegerea centrelor universitare din România, U.E. sau S.U.A., alegerea inserției profesionale, profilul și specializările pentru care optează, dorința de a se stabili ca persoane active în România sau în altă parte ș.a.

Aspecte teoretice

Metodele de studierea ale societății se înscriu în câteva paradigma esențiale prin care se încearcă descoperirea puterii sau ponderii educației în dezvoltarea personalității (A. Roman, T. Dughi; 2007, p.27) care se transpun, de regulă, și în definirea stilului identitar, ori prin care se dorește înțelegerea reală a aspectelor raționale, însă, și iraționale (Vilfredo Pareto) ale acțiunilor umane. În acest sens, prima delimitare care trebuie realizată în orice cercetare presupune

descoperirea fundamentelor și temeiurilor individului și ale colectivităților umane, inclusiv din perspectiva instituțiilor (J. C. Alexander, S. Seidman, 2004). Instituțiile școlare joacă un rol hotărâtor în cadrul proceselor de formare a personalității tinerilor și de cristalizare a elementelor de socializare a acestora. În esență, acceptăm ideea că orice cultură națională precizează în cadrul contextului social distanța și dinamica socială și stabilește raporturi de incluziune și de excluziune între indivizi și între grupuri atât în plan național, cât și în plan global. Considerând fie sursele apartenenței, individuale și sociale, fie criteriul ordinii axiologice sunt prezentate două dintre tipologiile identității sociale, semnificative prin cuprinderea și actualitatea lor care reflectă premisele fenomenelor intenționale de stabilitate socială educativă și formativă în plan național ori intențiile declarate de emigrație.

Dinamica socială “are ca obiect cultura așa cum se manifestă ea în viața cotidiană” (A. Moles; 1974, p.5), relevând “un corp complex de norme, simboluri, mituri și imagini, ce pătrunde în intimitatea individului, îi structurează instinctele, îi orientează emoțiile” (R. Boudon (coord.), B. Valade; 1998, p. 543). Există o perspectivă paradigmatică de înțelegere a influențelor pe care școala le are asupra dinamicii sociale, de vreme ce, în concepția lui Abraham Moles educația primită în liceu contează prea puțin în viața reală, iar individului conceptele cheie “i se impun pe o cale foarte diferită de cea a educației raționale, carteziene, având un grad ridicat de coerență” (A. Moles; op. cit., p.56), ceea ce denotă faptul că se poate renunța la distincția cultură de elită și cultură de masă, deoarece mass-media intervine în difuzarea culturii de oricare natură ar fi ea. Paradigma apare și din această perspectivă explicit critică în momentul în care Moles recunoaște că există totuși o dihotomie a culturilor, diferențiindu-le în culturi individuale și colective. Cultura individuală semnifică procesele de educație și de impregnare, rezultând o „mobilare a creierului” în sensul cantitativ al supraîncărcării individului cu stimuli și mesaje. Cultura socială reflectă „cultura mozaicată” care descrie un conglomerat de elemente aleatoare, fundamentându-se pe informațiile din mass-media (R. Roman; 2007, p. 195). Iar, „pe măsură ce aglomerațiile umane se întind, difuziunea ideilor urmează o progresie geometrică tot mai marcantă. (G. Tarde; 1979, p.15)”. În concluzie analiza actelor culturale trebuie să fie realizată și prin directive generale care ajung să reflecte spiritul specific al unei națiuni și care trebuie să fie înțelese conform spiritului social comun.

Problema mobilității sociale și a intențiilor de continuare a studiilor universitare ori de inserție profesională este una esențială în societatea actuală, fiind în continuă schimbare, valorizând aspirațiile tinerilor față de ei înșiși și față de propria carieră, dimensionând latura națională, regională sau globală în funcție de valorile de cultură și de civilizație în care s-au format, impunându-se arii de selecție și de preselecție ale alternativelor față de viitoarea profesie în funcție elementele educative pe care și le-au format de-a lungul instituționalizării în mediile formale, informale și neformale. Sondajul privind „Orientarea vocațională a elevilor din cadrul instituțiilor școlare ale municipiului Arad” a fost aplicat în perioada 27 noiembrie - 5 decembrie 2007 pe un eșantion reprezentativ de 1300 de elevi, în douăsprezece licee reprezentative din municipiul Arad, având o marjă de eroare de +/- 2,8%.

Au fost utilizate opt întrebări prin care s-a urmărit să se descopere traiectoria elevilor odată cu terminarea ciclului liceal (T. Rotariu, P. Iluț; 1997, pp.122 și urm.): de continuare a studiilor ori de încadrare a acestora pe piața forței de muncă; în România sau într-un alt stat al U.E. sau S.U.A.

Metodologie

Obiectivele studiului empiric (ancheta prin chestionare)

- Validarea datelor anchetei directe
- Stabilirea gradului de inserție profesională a absolvenților de liceu
- Stabilirea zonelor universitare de interes din România, U.E. sau S.U.A. pentru viitorii studenți.

Eșantionul de studiu: 1300 de elevi de la liceele: Colegiul Național Elena Ghiba Birta, Colegiul Economic Arad, Colegiul Național Moise Nicoară, Liceul Teoretic „Dimitrie Țichindeal”,

Liceul Teoretic Vasile Goldiș, Liceul de Artă „Sabin Drăgoi”, Liceul Teoretic Baptist „Alexa Popovici”, Liceul Teoretic „Adam Müller Guttenbrunn”, Grupul Școlar de Transporturi Auto „Henri Coandă”, Grupul Școlar Industrial „Aurel Vlaicu”, Grupul Școlar „Iuliu Maniu”, Grupul Școlar C.F.R. din Arad. Specializările elevilor sunt diferite și semnificative, acoperind în procente proporționale atât domeniile teoretice umaniste și realiste cât și cele vocaționale ori profesionale.

Metoda de recoltare a datelor: ancheta directă pe bază de chestionar, desfășurată în cadrul instituțiilor școlare, în cadrul orelor de dirigiență al claselor supuse investigației.

Chestionarul (I. Culic, 2004) a cuprins un număr de opt întrebări vizând cunoașterea următoarelor probleme:

- Intenția de continuare a studiilor de către elevii aflați în clasele terminale. Dacă răspunsul este afirmativ la nivel licență sunt vizate centrele universitare naționale sau centrele universitare aflate în U.E., S.U.A. sau în altă țară.
- Domeniul de interes și specializarea vizată în sensul continuării studiilor la nivel licență, atât în țara noastră, cât și în altă țară.
- Domeniul de interes la nivel postuniversitar ori profesional în sensul continuării studiilor de către absolvenții de liceu.
- Motivațiile personale utilizate în sensul alegerii a nu continua studiile și motivațiile sociale presupuse în acest sens.

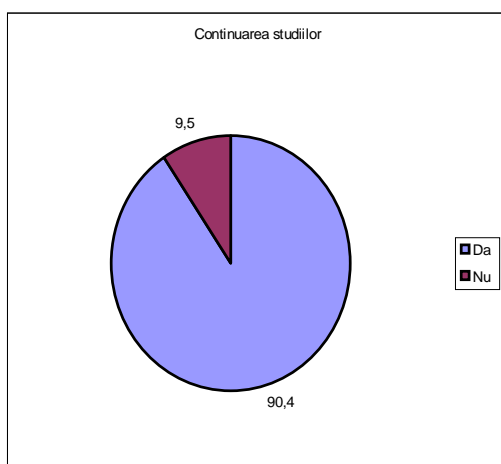
Întrebările au fost formulate ca tipuri închise de întrebări, în cazul alegerilor simple, și au presupus răspunsuri la alegere, aparent deschise în cazul în care variantele oferite subiecților au reprezentat modalități de acoperire a întregului spectru de specializări și de zone de studii ori de inserție profesională.

Chestionarele au urmărit evidențierea modalităților de raportare la socializarea activă a absolvenților de liceu în condițiile în care mecanismele de alegere a drumului de continuare studiilor ori de inserție profesională sunt dependente de factori motivaționali personali ori sociali care determină în mod nemijlocit cel puțin alegerea imediată a carierei.

Rezultate generale

În cadrul acestui studiu am urmărit relevarea unor structuri de alegere a traseului educațional sau profesional în țara noastră sau în altă țară, relevând esența identității sociale a tinerilor din Arad. Prezentăm rezultatele generale ale studiului pe dimensiunile pe care le considerăm relevante. Temele prezentate sunt următoarele: *Decizia privind continuarea studiilor la nivel universitar; Decizia privind alegerea centrelor de studii; Decizia privind continuarea studiilor la nivel postliceal; Motivele personale și sociale utilizate pentru justificarea necontinuării studiilor.*

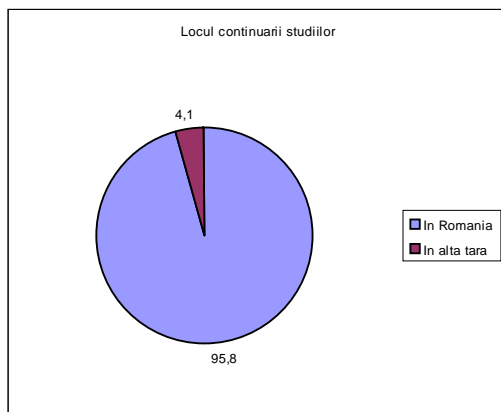
Decizia privind continuarea studiilor la nivel universitar. Prima întrebare a fost formulată pentru a intervieva dacă elevii doresc să își continue studiile după terminarea liceului.



Grafic nr. 1. Dorința continuării studiilor după absolvirea liceului – răspunsurile procentuale ale elevilor

Demn de remarcat este procentul mare (90,4%) a intențiilor de continuare a studiilor la nivel universitar sau postliceal ceea ce reflectă ideea evitării momentane a integrării socioprofesionale active sau dorința formării în continuare a acestora.

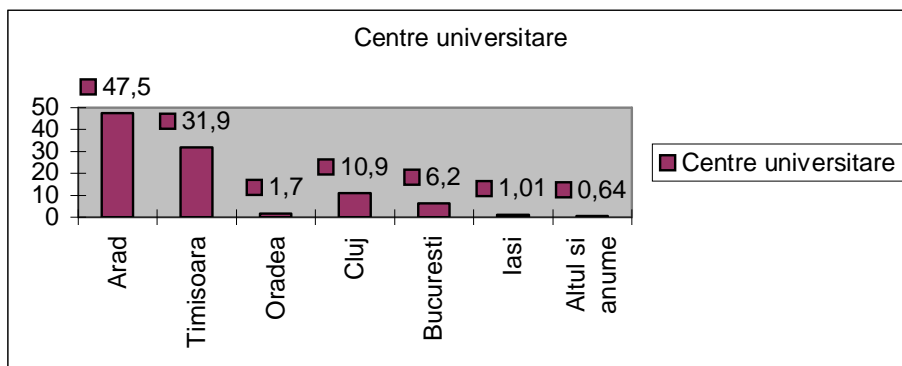
Decizia privind alegerea centrelor de studii. Prima întrebare am relaționat-o, pentru cei care au răspuns afirmativ, cu precizarea locului în care se urmărește continuarea studiilor.



Grafic nr. 2. Dacă răspunsul este „Da” la prima întrebare Unde se dorește continuarea studiilor – răspunsurile procentuale ale elevilor

Locul continuării studiilor reflectă faptul că un procent semnificativ de 95,8% din viitorii absolvenți doresc să învețe în România, iar un procent de 4,1% doresc să învețe în altă parte.

La întrebarea a doua, pentru cei care doresc să învețe în continuare în România, am realizat o inventariere a variantelor de răspuns pe centre universitare, astfel încât am obținut următoarele rezultate explicabile, cel puțin la nivel nemijlocit, avându-se în vedere criteriile distanțelor regionale și geografice, mediate de posibilitatea susținerii financiare în anii de studii.

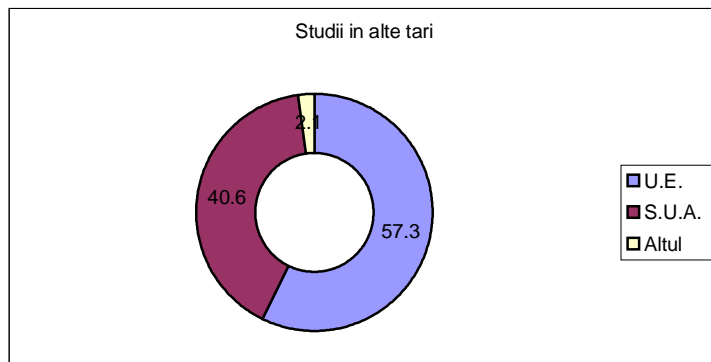


Grafic nr. 3. În care centre universitare din România doriți să vă continuați studiile – răspunsurile procentuale ale elevilor

Se observă o intenție majoritară de desfășurare a studiilor în centrul universitar de referință, în Arad, și o pondere semnificativă de desfășurare a studiilor în centrul universitar tradițional cel mai apropiat, în Timișoara, pe când, raportat la celelalte centre universitare de prestigiu: Cluj-Napoca, București și Iași, procentul celor care intenționează să urmeze o facultate este mai mic de 18%.

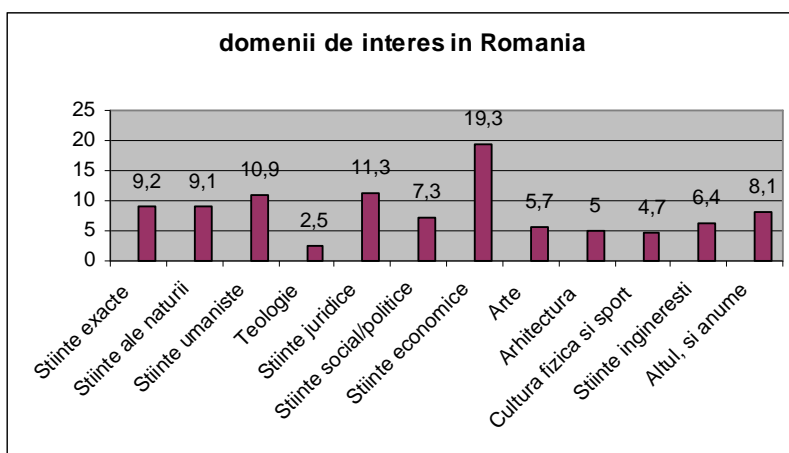
La întrebarea a treia, pentru cei care doresc să învețe în continuare în altă țară am realizat o expunere a variantelor de răspuns pe zone de interes, astfel încât am obținut următoarele rezultate

care reflectă faptul că cei mai mulți sunt interesați de zona U.E., urmată imediat de centrele universitare din S.U.A.



Grafic nr. 4. În care țări doriți să vă continuați studiile – răspunsurile procentuale ale elevilor

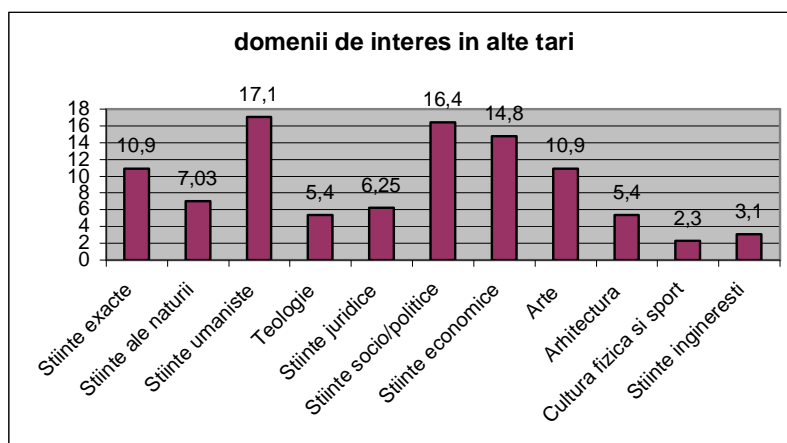
La întrebarea a patra am încercat să identificăm domeniile de interes din România pentru care viitorii studenți își manifestă intențiile de continuare a studiilor.



Grafic nr. 5. Care este domeniul/ specializarea aleasă pentru desfășurarea studiilor în România – răspunsurile procentuale ale elevilor

Se vizualizează o însemnătate mare acordată științelor economice și științelor juridice care atrag prin excelență datorită curențelor care există în educarea și consilierea profesională, aducând iluziile unor câștiguri financiare mari, imediat după absolvire, deși, în realitate, un procent destul de mic de licențiați în aceste domenii își găsesc o slujbă în specialitate și o pondere destul de mică ce revine științelor umaniste și științelor inginerești, care, au în structura lor numeroase specializări, și, cărora ar trebui să li se acorde o importanță mai mare în consilierea și orientarea școlară și vocațională.

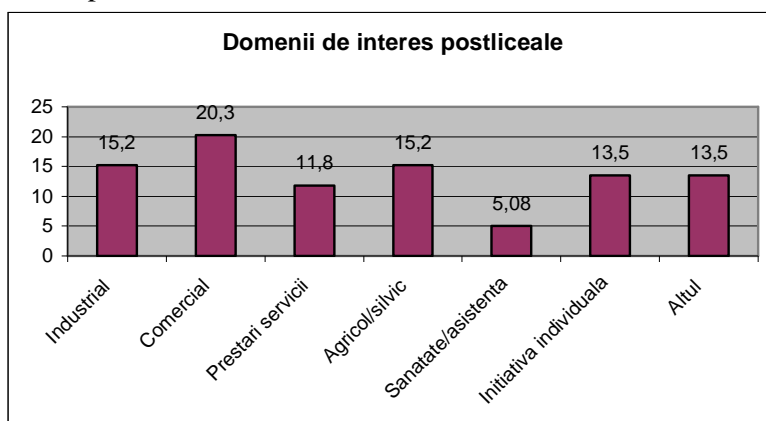
La întrebarea a cincia am încercat să descoperim domeniile de interes din altă țară pentru care viitorii studenți își manifestă intențiile de continuare a studiilor.



Grafic nr. 6. Care este domeniul/ specializarea aleasă pentru desfășurarea studiilor în altă parte decât în România – răspunsurile procentuale ale elevilor

Intuim o orientare predominantă înspre specializări și domenii care trezesc un interes mult mai scăzut în România, ceea ce poate să indice faptul că, de exemplu, atât științele umaniste, cât și științele socio-politice sunt slab dezvoltate ori sunt slab percepute de către absolvenții de liceu din țara noastră.

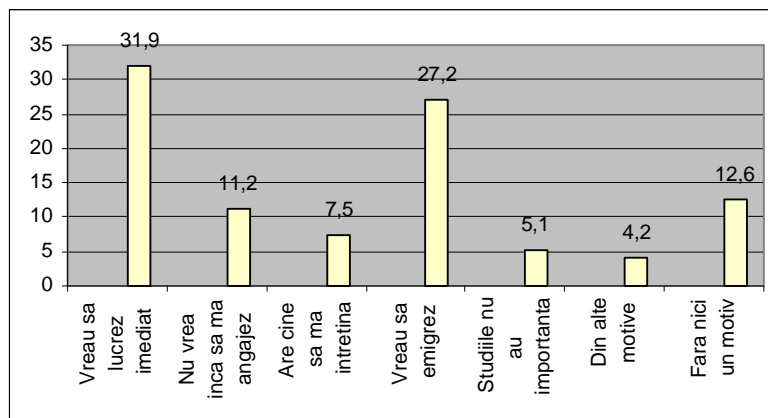
Decizia privind continuarea studiilor la nivel postliceal. La întrebarea a șasea am căutat să vizualizăm domeniile de interes din România pentru care absolvenții de liceu își manifestă intențiile de continuare a studiilor postliceale.



Grafic nr. 7. Care este domeniul/ specializarea aleasă pentru desfășurarea studiilor postliceale – răspunsurile procentuale ale elevilor

Răspunsurile intervievaților corespund în cea mai mare parte domeniilor cele mai vizate din punct de vedere social, deși există o anumită necorelare, sau există o anumită lipsă de implicare activă în dorința unor absolvenți de liceu de a-și deschide o afacere pe cont propriu, corespunzător inițiativelor individuale.

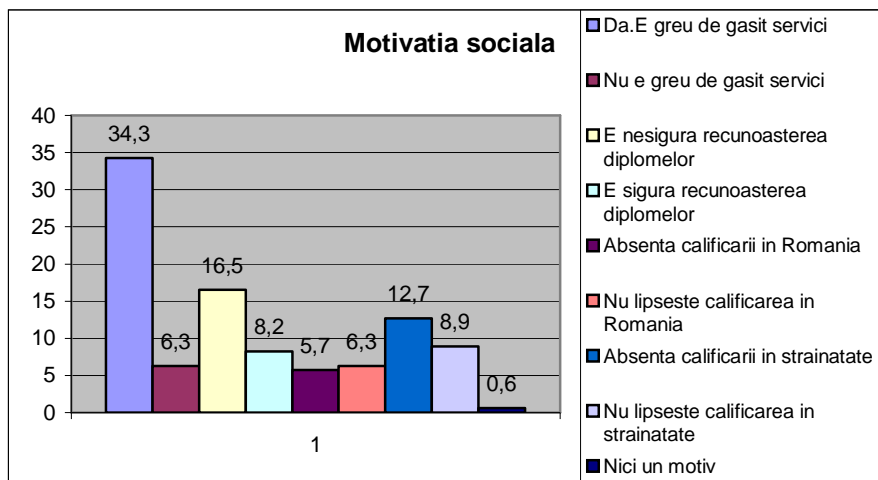
Motivele personale și sociale utilizate pentru justificarea necontinuării studiilor. Întrebarea a șaptea am adresat-o celor care nu doresc să își continue studiile nici la nivel universitar, nici la nivel postliceal pentru a înțelege motivațiile lor personale.



Grafic nr. 8. Care sunt motivațiile personale pentru care nu doriți să vă continuați studiile – răspunsurile procentuale ale elevilor

Sunt semnificative primele trei răspunsuri procentuale date de către subiecții intervievați și care descriu, în cazul pozitiv, dorința de a se angaja imediat, iar în cazurile negative sunt evidențiate motivele emigrării, faptul că elevii absolvenți nu se regăsesc în structurile identitare socio-profesionale din România, ori faptul că nu au nici un motiv explicit ori conștientizat, dar nici nu doresc să își continue studiile, distanțându-se de cadrul educativ instituțional.

Întrebarea a opta este în strânsă corelație cu întrebarea a șaptea și vizează descoperirea motivelor sociale ale celor care nu vor să își continue studiile nici la nivel universitar, nici la nivel postliceal.



Grafic nr. 9. Care sunt motivațiile sociale din cauza cărora nu doriți să vă continuați studiile – răspunsurile procentuale ale elevilor

Din perspectivă socială se observă o înțelegere mai bună a criteriilor care au condus la motivația necontinuării studiilor, de vreme ce mai mult de o treime dintre absolvenții de liceu consideră că este greu de găsit un serviciu, implicit, specializările din învățământ la nivel universitar sau postliceal nu își au rostul, ceea ce denotă o carență gravă în sistemul de consiliere școlară și vocațională, elevii respectivi aflându-se în situația în care nu știu să facă nimic, trezindu-se în categorii sociale nedefinite din perspectiva integrării sociale. Totodată trebuie să remarcăm imaginea slabă pe care învățământul o are pentru unii dintre absolvenți, deoarece numai astfel se poate explica faptul că își pun problema recunoașterii diplomelor, ori a calificărilor recunoscute în alte țări, ceea ce justifică, într-o anumită măsură, dorința lor imediată de emigrare.

CONCLUZII

Mobilitatea socială a tinerilor reflectă câteva premise motivaționale în cadrul cărora sunt reflectate perspectivele culturale ca interpretare generală a realității, ele variind în funcție de modalitățile în care s-au format, de-a lungul timpului, universul simbolic și axiologic al fiecărui elev și în funcție de legitimizeările teoretice ale acestui univers simbolic (P. L. Berger, T. Luckman; 1999, p.207).

Argumentând din perspectiva teoriei identității sociale se dezvoltă ideea categoriei sociale în cadrul căreia intră naționalitatea, apartenența religioasă, politică, economică, clubul, echipa sportivă sau echipa de lucru etc. Se formează o imagine identitară care descrie și prescrie atributele pe care individul trebuie să le dețină în calitate sa de membru al categoriei sociale. Tajfel și Turner arată că oamenii tind să se mențină sau să plece înspre o cultură socială pozitivă (W. Doise, J., C. Deschamps, G. Mugny; 1999, pp. 42-45). Cultura socială este pozitivă dacă reflectă un grup de apartenență pozitiv. Dacă cultura socială este nesatisfăcătoare atunci indivizii caută să părăsească grupul respectiv. Într-o concluzie inițiativă, începând cu G. H. Mead „Societatea configurează sinele care configurează comportamentul social”(ibidem). Este explicabilă tendința de emigrare inclusiv din aceste perspective de natură culturală care îi fac pe absolvenții de liceu să își proiecteze viitorul imediat în alte spații culturale pe care ei le consideră pozitive.

Din perspectiva interacționismului simbolic (inițiat de William Isaac Thomas, Robert Ezra Park și George Herbert Mead) sinele (J. M. Domenach, 1987) se construiește prin judecata celorlalți, dezvoltându-se un sine oglindit și că acțiunea primează în cunoaștere, depășindu-se contradicția dintre individual și colectiv. Fundamentele educative își pun amprenta în mod hotărâtor asupra absolvenților de liceu, relevând atât mecanismele de funcționare ale cadrului instituțional, cât și efectele pe care acestea le au asupra actorilor aflați în interrelaționare, asupra profesorilor și asupra elevilor, viitori studenți. Astfel se explică intenția și procentul simultaneității desfășurării studiilor în imediata apropiere a reședințelor absolvenților de liceu, condiții în care, în afară de facilitățile de natură financiară, există și un proces reflectat al anticipării modalităților în care se desfășoară actele educative în cadrul instituțional universitar – 47,5% intenționează să își desfășoare studiile în Arad, iar 31,9% în Timișoara.

Observăm că există o anumită necorelare între intențiile de continuare a studiilor în planul intern și planul extern din perspectiva unor domenii și specializări care definesc prin esență câmpurile simbolice care au, sau care pot să aibă, îndeosebi un specific național, este vorba despre științele social-politice (raportare în România la 7,3%, față de 16,4% în altă țară), despre științele juridice (în România 11,3%, în altă țară 6,25%) ori despre artă (în România 5,7%, în altă țară 10,9%), între care există deosebiri procentuale semnificative. Din această cauză putem trage concluzia că există o perspectivă relativ inconsistentă, cel puțin pentru un procent bine definit al absolvenților de liceu, al culturii naționale ori că sistemul de învățământ din aceste specializări este, încă, în curs de formare.

Identitatea se formează în asociere cu stima de sine și cu acceptarea de sine ceea ce denotă elementele de evaluare a propriei persoane și de acceptare pozitivă sau negativă a acestor evaluări. Din perspectiva evaluărilor negative asupra propriei persoane putem să considerăm elocvente răspunsurile date de către cei care nu vor să își continue studiile din motive personale. Drept urmare considerăm că stima de sine și acceptarea de sine este relativ scăzută în cazul celor care consideră că: nu vor încă să se angajeze (11,2%), au un întreținător (7,5%), studiile nu au importanță (5,1%), fără nici un motiv (12,6%). În toate aceste cazuri stima de sine și acceptarea de sine sunt evaluate ca repere relativ negative, de vreme ce, în analize structurale sunt procesualități ce cuprind deficiențe ale propriei lor personalități, în dezvoltare, ce trebuie remediate atât la nivel formal, cât și la nivel informal.

În concluzie, toate teoriile identității arată rolul deosebit de important pe care îl au elementele de cultură și de civilizație naționale asupra comportamentului individului, dar și al grupurilor, condiții în care indivizii se centreză în primul rând asupra percepțiilor proprii

despre semnificațiile sinelui, urmând ca apoi să se raporteze la celălalt, la grup și la societate. Societatea este mediată de cadrul instituțional, iar în interiorul acestuia instituțiile școlare au un rol hotărâtor în ceea ce privește procesul formării personalității tinerilor, al educației acestora în sensul dezvoltării unui adevărat spirit de cultură și de civilizație națională. Însă, în condițiile în care instituțiile cele mai semnificative ale unei societăți sunt slab dezvoltate ori sunt prost percepute din punct de vedere imagologic, apar premisele definirii unei culturi negative sau ale unei civilizații relativ-emigrante.

BIBLIOGRAFIE

1. ALEXANDER, Jeffrey C., Steven Seidman (coord.), *Cultură și societate. Dezbateri contemporane*, Institutul European, Iași, 2001.
2. Berger, P. L. ,T. Luckman, *Construirea socială a realității*, București: Editura Univers, 1999.
3. BOUDON, R. (ed.), *Tratat de sociologie*, Ed. Humanitas, București, 1998.
4. CULIC, I. ,*Metode avansate în cercetarea socială*, Editura Polirom, Iași, 2004.
5. DOISE, W. , J., C. Deschamps, G. Mugny, *Psihologie socială experimentală*. Iași: Polirom, 1999.
6. DOMENACH, J. M. , *Enquete sur les idées contemporaines*, Éditions du Seuil, Paris, 1987.
7. MOLES, Abraham, *Sociodinamica culturii*, Ed. Științifică, București, 1974.
8. PARETO, Vilfredo, *Traité de Sociologie Générale*, Genève, Droz, 1968 (1916).
9. ROMAN, Alin, Tiberiu Dughi, *Elemente de psihologia educației*, Editura Universității Aurel Vlaicu, Arad, 2007.
10. ROMAN, Regis, *Textul limbajului și subtextul discursului*, Vasile Goldiș University Press, 2007.
11. ROTARIU, Traian Petre Iluț, *Ancheta sociologică și sondajul de opinie*, Editura Polirom, Iași, 1997.
12. TARDE, Gabriel, *Les lois de l'imitation, Etude sociologique*, L. F. Alcan, Paris, 1979.